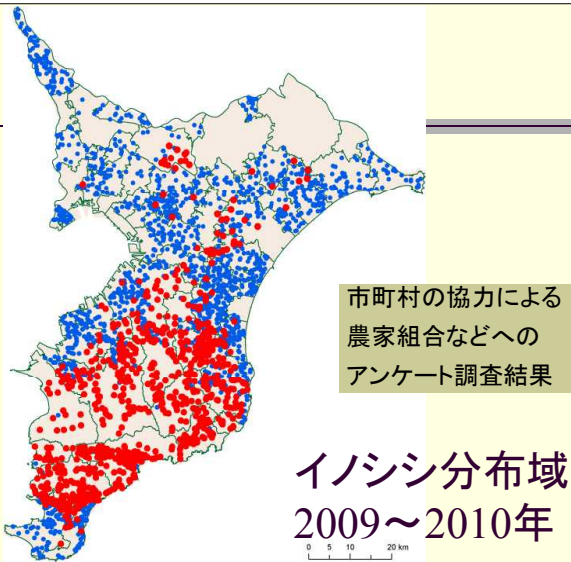
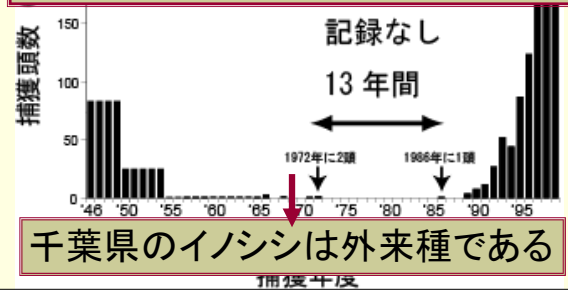


千葉県の生物多様性を知る ～イノシシ～

浅田正彦
(千葉県生物多様性センター)
2014. 3. 15

イノシシ生息履歴

古来～1970年代中頃まで生息していた
'70～'80年代までの13年間の記録なし [絶滅]
1980年代～ [放獣](複数個所に複数回)



食性

■ 雑食性

地中、地表より各種動物、植物を採食。

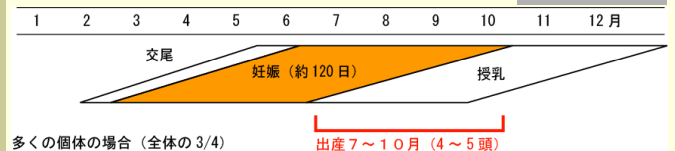
タケノコ、昆虫、ミミズ、カエル、クズ、山芋、果実、ドングリ など



イノシシの行動パターン

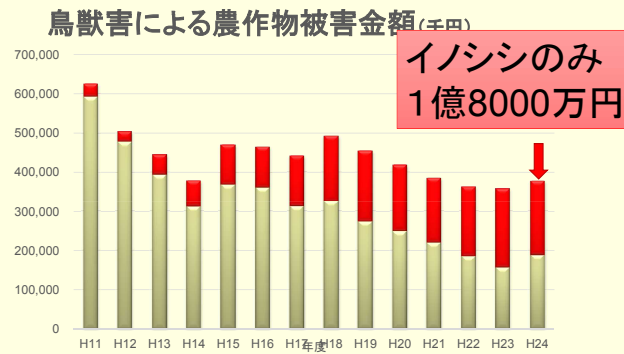
集落周辺の田畑隣接の森林、
耕作放棄地で昼夜問わず生活

繁殖生態



- 初産齢 1才(毎年繁殖)
- 最長寿命 10才以下
- 年増加率 1.63(海外の事例)
1.53(全国の捕獲データより)

農作物被害金額



農作物被害のパターンと対策

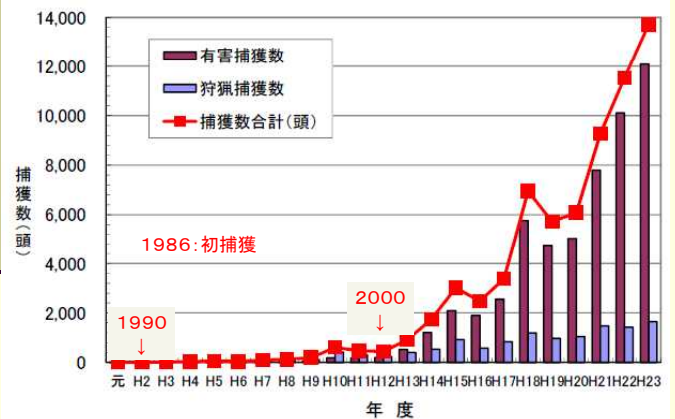


イノシシの被害【生態系への影響】

- 土壌動物、実生の食害
- カエル、ムカデ、甲虫、カタツムリ、カエル、トカゲ、ヘビ、ワニ・海ガメの卵と孵化個体
- 地上営巣性鳥類の卵
- 若齢ウサギ、仔ヒツジ

量的には地表や地下の生物に依存希少種保護の観点からは重大な影響を与えている。

千葉県におけるイノシシ捕獲頭数



獣害に負けない集落づくり事業「集落診断」



捕獲従事者の減少度合い

